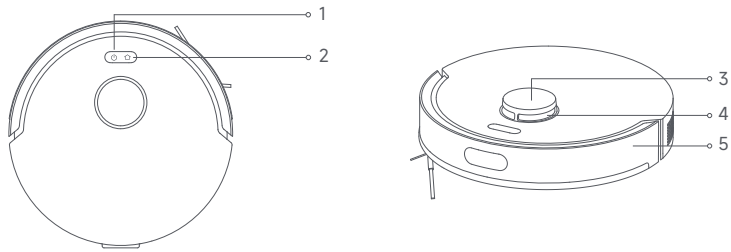
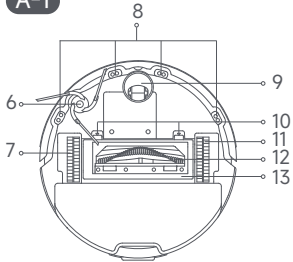
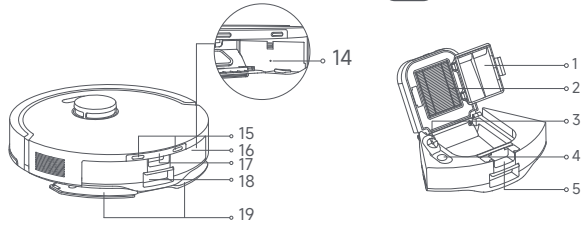
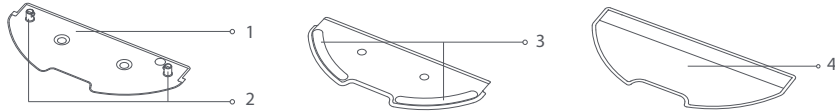
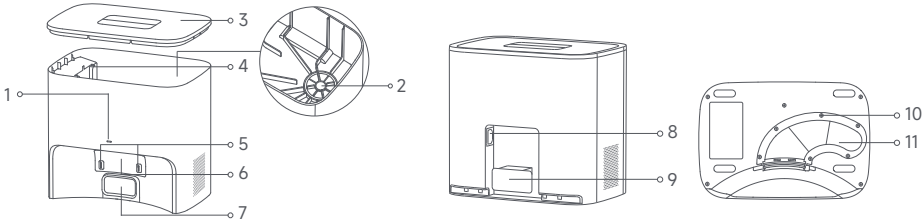
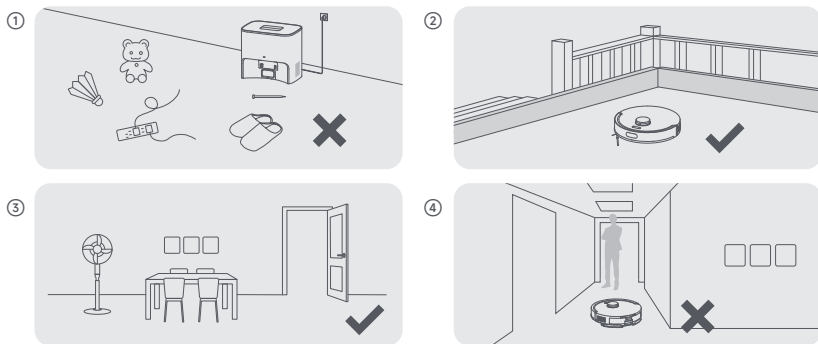
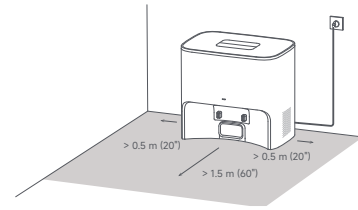
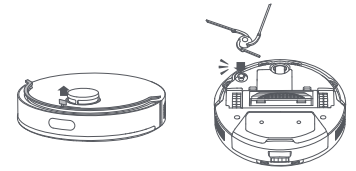
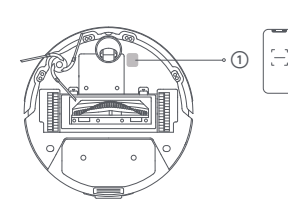
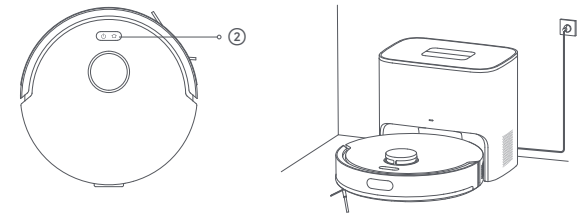
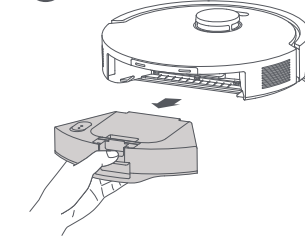
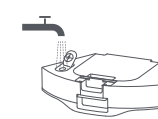
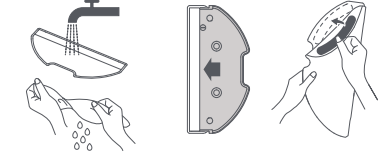
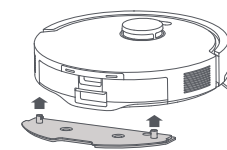
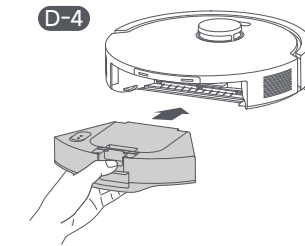
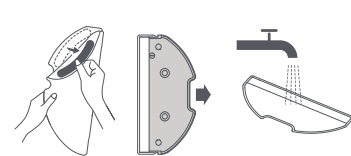
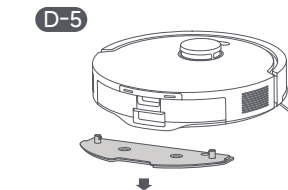


Dreame F20 Plus

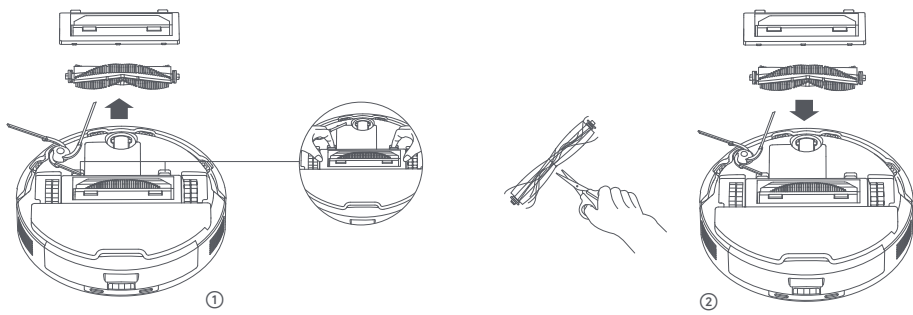
Auto-Empty Robot Vacuum and Mop
User Manual

DREAME

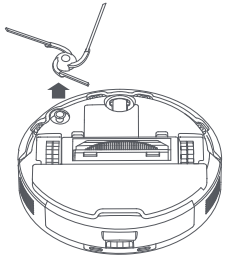
The illustrations in this manual are for reference only. Please refer to the actual product.

A A-1**A-1****A-2****A-3****A-4****B****C C-1****C-2****C-3****C-4****D D-1****D-2****D-3****D-4****D-5**

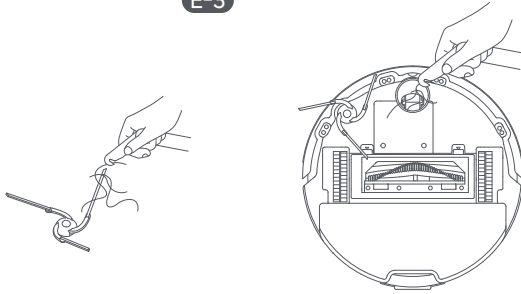
E E-1



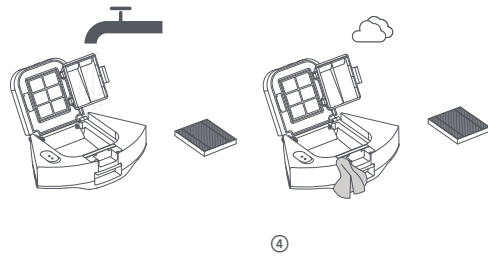
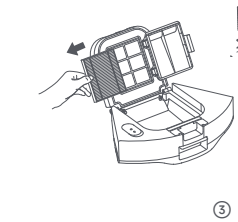
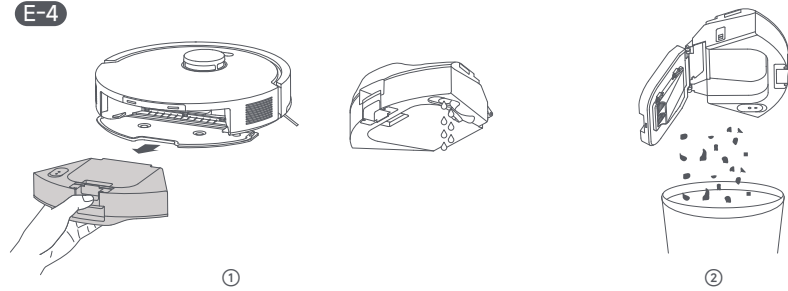
E-2



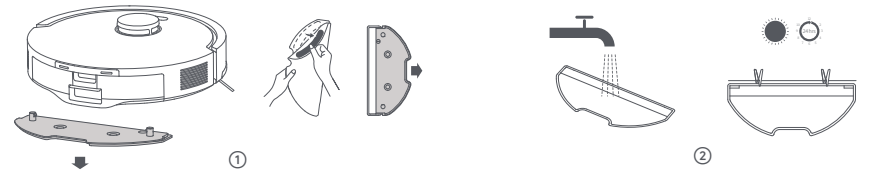
E-3



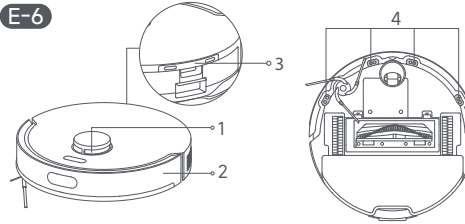
E-4



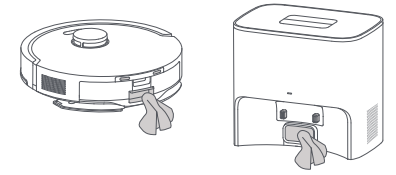
E-5



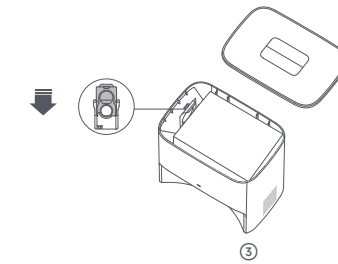
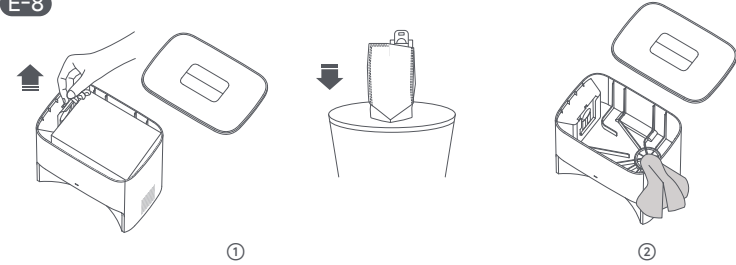
E-6



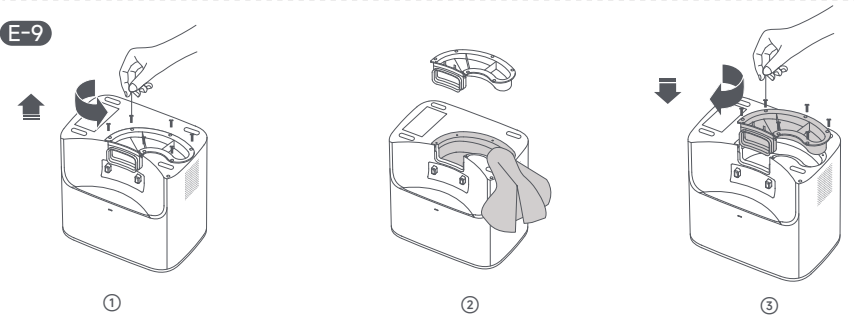
E-7



E-8



E-9



Informacija apie saugų naudojimą

Norėdami išvengti elektros smūgio, gaisro ir nesusižaloti netinkamai naudodami prietaisą, prieš naudodami jį atidžiai perskaitykite naudotojo vadovą ir išsaugokite jį ateičiai.

Naudojimo apribojimai

- Šio prietaiso neturėtų naudoti jaunesni nei 8 metų vaikai ir asmenys su fiziniais, jutiminiais, protiniais trūkumais, ribota patirtimi ir žiniomis, jei jų neprižiūri tėvai arba globėjai, kurie galėtų užtikrinti, kad šie asmenys galėtų saugiai naudotis prietaisu ir išvengtų bet kokio pavojaus. Neprižiūrimiems vaikams draudžiama valyti ir prižiūrėti prietaisą.
- Šiame prietaise yra baterijų, kurias gali pakeisti tik kvalifikuoti specialistai.
- Atlaisvinkite norimą valyti plotą. Vaikams negalima leisti žaisti su šiuo prietaisu. Pasirūpinkite, kad vaikai ir naminiai gyvūnai būtų saugiu atstumu nuo veikiančio roboto.
- Nemontuokite, neįkraukite ir nenaudokite prietaiso vonios kambaryje arba prie baseino.
- Šis gaminytis yra skirtas tik grindims namuose valyti. Nenaudokite jo lauke, ant ne grindims skirtų paviršių, komercinėje arba pramoninėje aplinkoje.
- Jei elektros laidas yra pažeistas, jį būtina pakeisti specialiu laidu arba komplektu, kurį galima įsigyti iš gamintojo arba jo techninės priežiūros atstovo.
- Nenaudokite roboto zonoje, esančioje virš grindų lygio ir neturinčioje apsaugomojo barjero.
- Nelaikykite roboto apversto ratukais į viršų. Neimkite roboto už LDS dangtelio, roboto dangtelio arba buferio.

Informacija apie saugų naudojimą

- Naudokite robotą aplinkoje, kurioje temperatūra yra tarp 0 °C ir 40 °C. Įsitikinkite, kad ant grindų nėra skysčių ir lipnių medžiagų.
- Norėdami, kad prietaisas nepažeistų grindų vilkdamas įstrigusius daiktus, prieš pradėdami naudoti prietaisą pašalinkite nuo grindų bet kokius palaidus daiktus ir išjunkite valymo kelyje esančius kabelius ir elektros laidus.
- Pašalinkite nuo grindų trapius ir smulkius daiktus, kad robotas į juos neatsitrenktų ir jų nesugadintų.
- Laikykite plaukus, pirštus ir kitas kūno dalis atokiau nuo roboto siurbimo angos.
- Nenaudokite prietaiso patalpoje, kurioje miega kūdikis arba vaikas.
- Nestatykite ant roboto vaikų, naminių gyvūnų ir nedėkite jokių daiktų, nepriklausomai nuo to, ar robotas stovi, ar juda.
- Nesiurbkite robotu jokių degančių daiktų. Nenaudokite roboto degiems ar degiems skysčiams, korozinėms dujoms, neskiestoms rūgštims ar tirpikliams susiurbti.
- Nesiurbkite kietų ir aštrių daiktų. Nenaudokite prietaiso akmenims, dideliems popieriaus lapams ir kitiems daiktams, galintiems užkimšti prietaisą, siurbti.
- Prieš valydami arba prižiūrėdami prietaisą ištraukite kištuką iš kištukinio elektros lizdo.
- Nešluostykite roboto ar įkrovimo stotelės šlapia šluoste ir neskalaukite jų jokiais skysčiais. Prieš vėl įdėdami ir naudodami nuplautas plaunamas dalis, jas visiškai išdžiovinkite.
- Naudokite šį gaminį vadovaudamiesi „Naudotojo vadove“ pateiktomis instrukcijomis. Už bet kokius nuostolius ar žalą, padarytą netinkamai naudojant šį gaminį, atsako jo naudotojai.

Informacija apie saugų naudojimą

Baterija ir jos krovimas

- ĮSPĖJIMAS: dėl neįkraunamų baterijų kartotinio įkrovimo.
- Nenaudokite trečiosios šalies pagamintos baterijos arba įkrovimo stotelės, turinčios automatinio ištuštinimo funkciją. Naudokite tik su RCFD0301 tiekimo bloku.
- Nebandykite patys ardyti, taisyti ir modifikuoti baterijos arba įkrovimo stotelės, turinčios automatinio ištuštinimo funkciją.
- Nedėkite įkrovimo stotelės, turinčios automatinio ištuštinimo funkciją, šalia šilumos šaltinio.
- Įkrovimo stotelės, turinčios automatinio ištuštinimo funkciją, kontaktams valyti arba šluostyti nenaudokite drėgnos šluostės ir nelieskite jų drėgnomis rankomis.
- Tinkamai išmeskite išsieikvojusias baterijas. Išsieikvotas baterijas reikia atiduoti atitinkamai jų perdirbimo įmonei.
- Jei pažeidžiate elektros laidą arba jis nutrūksta, nedelsdami nustokite naudotis siurbliu ir kreipkitės į garantinio aptarnavimo tarnybą.
- Prieš gabendami robotą pasirūpinkite jį išjungti ir, jei yra galimybė, laikykite prietaisą originalioje pakuotėje.
- Jei roboto ilgesnį laiką nenaudosite, visiškai jį įkraukite, tada išjunkite ir laikykite vėsioje, sausoje vietoje. Įkraukite robotą bent kartą per 3 mėnesius, kad baterija pernelyg neišsieikvotų.

Informacija apie saugų naudojimą

Lazerio saugos informacija

- Šio gaminio lazerinis jutiklis atitinka IEC 60825-1:2014/EN 60825-1:2014/A11:2021 standartą, taikomą 1 klasės lazeriniams gaminiams. Naudodami prietaisą venkite tiesioginio akių kontakto su juo.

I KLASĖS LAZERINIS GAMINYS

BUITINIS LAZERINIS GAMINYS

EN 50689:2021

ATSARGIAI!

Norėdami išvengti pavojaus apsideginti arba nusiplikyti, šio prietaiso nejunkite per išorinį perjungimo įtaisą, pvz., laikmatį, arba prie grandinės, kurią reguliariai įjungia ir išjungia komunalinių paslaugų teikėjas.



Galima naudoti tik patalpose




Perskaitykite naudotojo vadovą

„Dreame Trading (Tianjin) Co., Ltd.“ pareiškia, kad RLF41GD tipo radijo įranga atitinka Direktyvą 2014/53/ES. Visą ES atitikties deklaracijos tekstą galima rasti šiuo interneto adresu: <https://global.dreametech.com>

Išsamų elektroninį „Naudotojo vadovą“ rasite adresu: <https://global.dreametech.com/pages/user-manuals-and-faqs>

A Gaminio apžvalga

Robotas

1. Įjungimo / valymo mygtukas
 - Norėdami įjungti arba išjungti prietaisą paspauskite ir palaikykite 3 sekundes
 - Įjungę robotą trumpai paspauskite mygtuką valymo procesui pradėti
2. Įkrovimo stotelė / Taškinio valymo mygtukas 
 - Norėdami grąžinti robotą į įkrovimo stotelę paspauskite mygtuką
 - Norėdami pradėti valyti pageidaujamą vietą paspauskite mygtuką ir palaikykite jį 3 sekundes

Mygtuko būsenos indikatorius

- Sodri balta spalva: baigta siurbti arba šluostyti
- Mirksinti oranžinė spalva: klaida
- Pulsuojanti balta spalva: robotas kraunasi, kai akumuliatoriaus energijos lygis nėra žemas.

Pastaba:

- Norėdami sustabdyti robotą, kai jis valo arba grįžta į įkrovimo stotelę, paspauskite bet kurį roboto mygtuką.
 - Paspauskite ir palaikykite įjungimo ir stotelės mygtukus 3 sekundes „Wi-Fi“ tinklui dar kartą nustatyti.
 - Vaikų saugos užraktą galima įjungti arba išjungti naudojantis programėle „Dreamehome“.
3. Lazerinio atstumo jutiklio (LDS) dangtelis
 4. Lazerinis atstumo jutiklis (LDS)
 5. Buferis
 6. Šoninis šepetėlis
 7. Pagrindinis ratukas

8. Nuokalnės jutiklis
9. Daugiakryptis ratukas
10. Šepetėlio apsaugomosios detalės spaustukai
11. Pagrindinis ratukas
12. Pagrindinis šepetėlis
13. Šepetėlio apsaugomoji detalė
14. Atkūrimo mygtukas
 - Norėdami atkurti gamyklos nustatymus paspauskite mygtuką ir palaikykite jį 3 sekundes
15. Įkroviklio kontaktai
16. „2 viename“ – vandens talpykla su dulkių dėžute
17. Grįžimo į įkrovimo stotelę jutikliai
18. Automatinio ištuštinimo anga
19. Šluostės mazgas

A-1 pav.

„2 viename“ – vandens talpykla su dulkių dėžute

1. Filtro laikiklis
2. HEPA filtras
3. Vandens įpylimo angos dangtelis
4. Vandens papildymo anga
5. Spaustukas

A-2 pav.

Šluostės mazgas

1. Šluostės pado laikiklis
2. Spaustukai
3. Šluostės pado tvirtinimo sritis
4. Šluostės padas

A-3 pav.

Įkrovimo stotelė su automatinio ištuštinimo funkcija

1. Būsenos indikatorius
 - Sodri balta spalva: įkrovimo stotelė yra įjungta į elektros tinklą
 - Pulsuojanti balta spalva: robotas kraunasi
 - Mirksinti oranžinė spalva: įkrovimo stotelėje įvyko klaida.
2. Filtras
3. Dangtelis
4. Dulkių maišelio anga
5. Įkroviklio kontaktai
6. Signalizavimo sritis
7. Automatinio ištuštinimo anga
8. Elektros tiekimo prievadas
9. Elektros laido laikymo lizdas
10. Montuojamasis varžtas
11. Oro kanalo dangtelis

A-4 pav.

B Namų ruošimas valymui

1. Prieš valydami pašalinkite nestabilius, trapius, vertingus arba pavojingus daiktus ir surinkite ant žemės esančius kabelius, audinius, žaislus, kietus ir aštrius daiktus, kad robotas jų neįpajautytų, nesubraižytų arba nenuverstų ir nepadarytų nuostolių.
2. Prieš pradėdami valyti ties laiptų kraštu pastatykite fizinę kliūtį, kad robotas veiktų saugiai ir sklandžiai.

- Atidarykite valomo kambario duris ir sustatykite baldus taip, kad liktų daugiau laisvos vietos.
- Norėdami, kad robotas atpažintų vietas, kurias reikia išvalyti, nestovėkite priešais robotą, prieš slenkščio, koridoriuje ir siaurose vietose.

Pastaba:

- Naudodami robotą pirmą kartą stebėkite jį, kad laiku pašalintumėte visas galimas kliūtis.
- Nesiurbkite kietų daiktų, pavyzdžiui, akmenų, plieninių rutuliukų ir žaislų dalių, taip pat aštrių daiktų, pavyzdžiui, statybinių atliekų, sudužusio stiklo ir vinių, nes jie gali subraižyti grindis.

B pav.

C Prieš pradėdant naudoti

- Padėkite įkrovimo stotelę ir įjunkite ją į elektros lizdą

Įkrovimo stotelę padėkite kuo atviresnėje vietoje, kurioje yra geras „Wi-Fi“ signalas. Palikite pakankamai vietos, kaip parodyta paveikslėlyje, ir pašalinkite visus patamsintoje srityje esančius daiktus. Įjunkite elektros laidą į įkrovimo stotelę ir įjunkite ją į kištukinį lizdą.

Pastaba:

- Tvirtai kiškite elektros laidą į kištuką, kol užsidegs indikatorius.
- Pašalinkite bet kokius daiktus, esančius arčiau nei 1,5 m atstumu nuo įkrovimo stotelės priekinės dalies ir 0,5 m atstumu nuo bet kurios jos pusės.
- Įsitinkinkite, kad jokie daiktai neužstoja

signalizavimo zonos.

- Norėdami, kad vandens dėmės nesudrėkintų medinių grindų ir kilimų, įkrovimo stotelę padėkite ant plytelių arba marmurinių grindų.
- Nuimkite apsaugomąsias dalis ir įdėkite šoninį šepetėlį

3. Prisijunkite per programėlę „Dreamehome“

- (1) Paspauskite ir 3 sekundes palaikykite roboto įjungimo mygtuką jam įjungti. Norėdami atsisijusti ir įdiegti programėlę nuskaitykite ant roboto esančią QR kodą arba ieškokite „Dreamehome“ programėlių parduotuvėje.
- (2) Atidarykite programėlę, bakstelėkite „Skenuoti QR kodą ir prisijungti“ ir dar kartą nuskaitykite tą patį roboto QR kodą robotui pridėti. Vadovaukitės nurodymais „Wi-Fi“ ryšiui sukurti.

① QR kodas

② „Wi-Fi“ Indikatorius

- Blykčioja: turi prisijungti / jungiasi
- Dega: prisijungė

Pastaba:

- palaikomas tik 2,4 GHz „Wi-Fi“ ryšys.
- Jei norite perkrauti „Wi-Fi“, pakartokite (2) veiksmą ir, vykdydami nurodymus, baikite kurti „Wi-Fi“ ryšį.
- Sėkmingai prisijungęs prie namų „Wi-Fi“ tinklo, prietaisais, sutrikus interneto ryšiui dėl, pavyzdžiui, neapmokėtų sąskaitų arba elektros energijos tiekimo sutrikimų, nuolat bando atkurti ryšį, kad galėtumėte sklandžiai naudotis prietaisais.
- Norėdami atjungti prietaisą nuo „Wi-Fi“ tinklo, paspauskite ir 3 sekundes palaikykite robote esančią atkūrimo mygtuką.
- Atsižvelgiant į programėlės programinės įrangos atnaujinimus, faktinės operacijos gali skirtis nuo šiame „Naudotojo vadove“ pateiktų nurodymų. Vadovaukitės instrukcijomis, parengtomis pagal

dabartinę programėlės versiją.

4. Įkraukite robotą

Dėdami robotą sulygiuokite roboto įkrovimo kontaktus su įkrovimo stotelės kontaktais, tada robotas automatiškai įsijungs ir pradės krauti.

Kai robotas visiškai įsikraus, jo ir įkrovimo stotelės būsenos indikatoriai degs 10 minučių, tada užges.

Pastaba: prieš pirmą kartą naudojant robotą rekomenduojama jį visiškai įkrauti.

C-1 – C-4 pav.

D Naudojimas

Įjungimas ir išjungimas

Norėdami įjungti robotą paspauskite ir 3 sekundes palaikykite įjungimo (arba) išjungimo mygtuką. Turi užsidegti elektros srovės indikatorius. Padėtas į įkrovimo stotelę, robotas turėtų automatiškai įsijungti ir pradėti krauti. Norėdami išjungti robotą išimkite jį iš įkrovimo stotelės, paspauskite ir 3 sekundes palaikykite įjungimo (arba) išjungimo mygtuką.

Greitas grindų plano sudarymas

Pirmą kartą konfigūruodami tinklą vadovaukitės programėlyje pateiktomis instrukcijomis. Robotas pradės kurti grindų planą nevalydamas grindų. Robotui grįžus į įkrovimo stotelę žemėlapis sudarymo procesas bus baigtas ir žemėlapis bus automatiškai išsaugotas.

Grindų valymo pradžia

Įjungę robotą trumpai paspauskite paleidimo mygtuką valymo procesui pradėti. Robotas tiksliai

sudarys maršrutą, metodiškai valys palei sienas ir kampus, tada kruopščiai išvalys kiekvieną kambarį S formos judesiais.

Pastaba:

- Prieš valant rekomenduojame robotą iškelti iš įkrovimo stotelės. Dulkių siurbliui valant nejudinkite įkrovimo stotelės. Taip užtikrinsite, kad robotas sklandžiai grįš į įkrovimo stotelę.
- Kai robotas baigia valymo užduotį ir grįžta į stotelę, įkrovimo stotelė automatiškai ištuština talpyklą. Programėlėje galima pasirinkti daugiau nustatymų.

Pauzė / miego režimas

Kai robotas veikia, paspauskite bet kurį mygtuką jam sustabdyti.

Jei robotas sustabdomas ilgiau nei 10 minučių, jis automatiškai persijungia į miego režimą. Visi roboto indikatoriai išsijungs. Paspauskite bet kurį roboto mygtuką arba pažadinkite robotą pasinaudodami programėle.

Pastaba: jei robotą sustabdysite ir padėsite jį ant įkrovimo stotelės, tuometinis valymo procesas nutrūks.

Automatinis valymo atnaujinimas

Jei baterija per daug išsiekvoja, robotas automatiškai grįžta į įkrovimo stotelę įsikrauti. Įkrovus bateriją iki reikiamo lygio robotas tęs nebaigtas valymo užduotis.

Pastaba: norėdami naudotis šia funkcija įjunkite ją programėlėje.


Režimas „Netrukdyti“ (angl. DND)

Kai robotas yra nustatytas į netrukdymo (DND) režimą, robotas negali tęsti valymo procedūros. DND režimas pagal numatytuosius nustatymus gamykloje yra išjungtas. Naudodamiesi programėle galite įjungti DND režimą arba pakeisti DND laikotarpį. Pagal numatytuosius nustatymus DND laikotarpis yra 22:00-8:00.

Pastaba:

- numatytosios valymo užduotys bus atliekamos kaip įprasta DND laikotarpiu.
- Pasibaigus DND laikotarpiui robotas vėl pradės valyti toje vietoje, kurioje baigė.

Vietos taškinis valymas

Kai robotas laukia, paspauskite ir 3 sekundes palaikykite  mygtuką norimos vietos valymo režimui įjungti. Šiuo režimu robotas išvalo aplink jį esantį kvadrato formos 1,5 x 1,5 metro plotą ir, baigęs valyti, grįžta į pradinį tašką.

Roboto perkrovimas

Jei robotas nustoja reaguoti arba jo negalite išjungti, paspauskite ir palaikykite įjungimo (arba) išjungimo mygtuką 10 sekundžių, kad jį išjungtumėte jėga. Norėdami robotą įjungti, paspauskite ir 3 sekundes palaikykite įjungimo (arba) išjungimo mygtuką.

Šluostymo funkcijos naudojimas

Pastaba: Prieš šluostant grindis pirmąjį kartą rekomenduojama jas išsiurbti bent tris kartus geresniam valymo efektui pasiekti.

1. Paspauskite atlaisvinimo spaustuką ir išimkite „2 viename“ vandens talpyklą su dulkių dėžute.
2. Atidarykite vandens talpyklos dangtelį, pripildykite talpyklą vandens ir sandariai uždarykite dangtelį.

Pastaba:

- Nenaudokite tirpiklių ir dezinfekavimo priemonių.
 - Nepilkite į vandens talpyklą karšto vandens, nes talpykla gali deformuotis.
3. Sudrėkinkite šluostės padą ir išgręžkite vandens perteklių. Šluostės padą uždėkite taip, kaip parodyta paveikslėlyje.
 4. Vėl dėkite „2 viename“ vandens talpyklą su dulkių dėžute bei šluostės mazgą, kol jie spragtelės į vietą. Norėdami pradėti valyti paspauskite paleidimo mygtuką arba pasinaudokite programėle.

Pastaba:

- Nerekomenduojama naudoti šluostymo funkcijos kilimams valyti.
 - Naudodamiesi programėle galite reguliuoti šluostės pado drėgmę.
5. Kai robotas išvalys grindis ir vėl grįš į įkrovimo stotelę, išimkite šluostės pado laikiklį ir išvalykite šluostės padą, kad nesusidarytų pelėsių ir nemalonių kvapų.

Pastaba:

- Kiekvieną kartą, kai naudojate šluostę, išplaukite šluostės padą ir iš vandens talpyklos nedelsdami išpilkite nepanaudotą vandenį.
- Kai nešluostote grindų, išimkite šluostės mazgą.

D-1 – D-5 pav.

E Reguliari priežiūra

Dalys

Norint, kad robotas būtų geros būklės, rekomenduojama naudoti priedus pagal programėlėje pateiktas nuorodas arba atliekant įprastą techninę priežiūrą vadovautis toliau pateikta lentele.

Dalis	Techninės priežiūros reguliarumas	Keitimo terminas
Šluostės padas	Po kiekvieno naudojimo	Kas 3–6 mėnesius
Pagrindinis šepetėlis	Kartą per 2 savaites	Kas 6–12 mėnesių
Šoninis šepetėlis		Kas 3–6 mėnesius
Dulkių dėžutės filtras		
Įkrovimo stotelės signalizavimo sritis	Kartą per mėnesį	/
Įkroviklio kontaktai		
Automatinio ištuštinimo angos		
Lazerinis atstumo jutiklis (LDS)		
Grįžimo į įkrovimo stotelę jutikliai		
Buferis		
Roboto dugnas		
Daugiakryptis ratukas		

Dalis	Techninės priežiūros reguliarumas	Keitimo terminas
Nuokalnės jutiklis	Valykite pagal poreikį	/
Dulkių dėžutė		
Pagrindinis ratukas		
Vandens talpykla		
Dulkių maišelis	/	Kas 2–5 mėnesius

Pastaba: šluostės keitimo dažnis priklauso nuo roboto naudojimo dažnio. Jei dėl ypatingų aplinkybių pasitaiko išimtis, dalis reikia pakeisti.

Pagrindinis šepetėlis

1. Paspauskite šepetėlio apsaugomuosius spaustukus į vidų šepetėlio apsaugomajai detalei nuimti ir iškelkite šepetėlį iš roboto.
2. Tinkamu valymo įrankiu pašalinkite į šepetį įsipainiojusius plaukus. Tada įdėkite šepetėlį ir paspauskite šepetėlio spaustukus jam įtvirtinti.

E-1 pav.

Šoninis šepetėlis

Grįžimo į įkrovimo stotelę jutikliai.

E-2 pav.

Daugiakryptis ratukas

Tinkamu valymo įrankiu pašalinkite į daugiakryptį ratuką įsipainiojusius plaukus.

E-3 pav.

„2 viename“ – vandens talpykla su dulkių dėžute

1. Paspauskite atlaisvinimo spaustuką ir išimkite „2 viename“ vandens talpyklą su dulkių dėžute, tada ištuštinkite vandens talpyklą.
2. Atidarykite dulkių dėžutės dangtelį ir ištuštinkite ją.
3. Norėdami išimti HEPA filtrą atidarykite filtro laikiklį ir švelniai patapšnokite HEPA filtrą.

Pastaba: nevalykite filtro šepetėliu, pirštu ir aštriais daiktais, kad jo nepažeistumėte.

4. Prieš įdėdami dulkių dėžutę ir HEPA filtrą nuplaukite juos vandeniu ir gerai išdžiovinkite.

Pastaba:

- Neplaukite detalių, esančių už dulkių dėžutės ribų. Jei yra vandens lašų, prieš įdėdami dalis nuvalykite juos sausa šluoste.
- Skalaukite dulkių dėžutę ir filtrą tik švari vandeniu. Nenaudokite jokių valymo priemonių.
- Dulkių dėžutę ir filtrą naudokite tik tada, kai jie yra visiškai sausi.

E-4 pav.

Šluostės padas

1. Išimkite šluostės mazgą ir nuimkite šluostės padą nuo šluostės laikiklio.
2. Šluostės padą plaukite tik vandeniu ir, prieš vėl įdėdami, visiškai išdžiovinkite jį.

E-5 pav.

Roboto jutikliai

Roboto jutiklius nuvalykite minkšta sausa šluoste, kaip parodyta toliau pateiktame paveikslėlyje:

1. Lazerinis atstumo jutiklis (LDS)
2. Buferis
3. Grįžimo į įkrovimo stotelę jutikliai
4. Nuokalnės jutiklis

Pastaba: šlapias audinys gali pažeisti jautrius roboto ir įkrovimo stotelės elementus. Valykite sausa šluoste.

E-6 pav.

Automatinio ištuštino angos, įkroviklio kontaktai ir signalizavimo sritis

Minkšta šluoste išvalykite automatinio ištuštino angas, įkrovimo kontaktus ir signalizavimo sritį.

E-7 pav.

Dulkių maišelis

1. Išimkite ir išmeskite dulkių maišelį.

Pastaba: patraukus rankenėlę į išorę dulkių maišelis užsandinamas, kad netyčia neišbyrėtų dulksės ir šiukšlės.

2. Dulkes ir šiukšles nuo filtro pašalinkite sausa šluoste.
3. Įdėkite naują dulkių maišelį.
4. Vėl uždėkite dulkių talpyklos dangtelį.

E-8 pav.

Oro kanalas

Jei oro kanalas užsikimšęs, išvalykite jį atlikdami toliau nurodytus veiksmus.

1. Atsukite oro kanalo dangtelio montavimo varžtus ir nuimkite dangtelį.
2. Patikrinkite, ar oro kanalas neužkimštas pašaliniais daiktais. Jei tokių yra, pašalinkite juos.
3. Vėl uždėkite oro kanalo dangtelį.

E-9 pav.

Baterija

Robote yra didelio našumo ličio jonų baterija. Jei robotą naudojate kasdien, įsitinkinkite, kad baterija bus gerai įkrauta ir kad ji veiks optimaliai. Jei roboto ilgesnį laiką nenaudosite, išjunkite jį ir laikykite vėsioje, sausoje vietoje. Norėdami išvengti pažeidimų dėl per didelės iškrovis, robotą įkraukite bent kartą per tris mėnesius.


Problemų sprendimas

Problema	Sprendimas
Robotas neįsijungia.	<ul style="list-style-type: none"> • Išsiekvojo baterija. Įkraukite robotą stotelėje ir bandykite dar kartą. • Baterijos temperatūra yra per žema arba per aukšta. Prietaisą rekomenduojama naudoti esant 0 °C–40 °C temperatūrai.
Robotas neįsikrauna.	<ul style="list-style-type: none"> • Įkrovimo stotelė yra neprijungta prie elektros tinklo, todėl įsitikinkite, kad abu jos elektros laidų galai yra tinkamai įjungti. • Įkrovimo stotelės ir roboto įkrovimo kontaktai blogai veikia – išvalykite įkrovimo kontaktus.
Robotas negali prisijungti prie „Wi-Fi“.	<ul style="list-style-type: none"> • Neteisingas „Wi-Fi“ tinklo slaptažodis. Įsitikinkite, kad prisijungimo prie „Wi-Fi“ tinklo slaptažodis yra teisingas. • Robotas nepalaiko 5 GHz „Wi-Fi“ ryšio. Įsitikinkite, kad robotas yra prijungtas prie 2,4 GHz „Wi-Fi“ tinklo. • Silpnas „Wi-Fi“ signalas. Įsitikinkite, kad robotas yra gero „Wi-Fi“ ryšio zonoje. • Robotas gali būti neparuoštas konfigūruoti. Išjunkite ir vėl įjunkite programėlę, tada bandykite dar kartą, kaip nurodyta.

Problema	Sprendimas
Robotas negali rasti įkrovimo stotelės ir grįžti į ją.	<ul style="list-style-type: none"> • Kelias grįžti į įkrovimo stotelę yra užblokuotas, pvz., uždarytos durys. • Įkrovimo stotelė yra atjungta nuo elektros tinklo arba perkelta, ir robotas prie jos nėra prijungtas. Įjunkite įkrovimo stotelę į elektros tinklą arba padėkite robotą į įkrovimo stotelę jam įkrauti. • Aplink įkrovimo stotelę yra per daug kliūčių. Padėkite įkrovimo stotelę atviresnėje vietoje. • Judinant robotą, jis gali keisti savo padėtį, o nepavykus pakeisti padėties, jis vėl pradės kurti žemėlapij. Jei robotas yra per toli nuo įkrovimo stotelės, jis gali nesugebėti pats automatiškai grįžti, todėl tokiu atveju turėsite rankomis perkelti robotą į įkrovimo stotelę. • Nuvalykite nuo įkrovimo stotelės signalizavimo srities dulkes ar šiukšles.
Robotas įstringa prieš įkrovimo stotelę ir negali į ją grįžti.	<ul style="list-style-type: none"> • Patikrinkite, ar abiejose įkrovimo stotelės pusėse arba prieš įkrovimo stotelę yra pakankamai vietos, kad robotas nebūtų užblokuotas. • Robotas gali paslysti, jei priešais įkrovimo stotelę esančios grindys yra pernelyg šlapios. Jei taip, prieš bandydami dar kartą pašalinkite vandens perteklių. • Rekomenduojama perkelti įkrovimo stotelę į kitą vietą ir bandyti dar kartą.

Problemų sprendimas

Problema	Sprendimas
Robotas neišsijungia.	<ul style="list-style-type: none"> Įkrovimo metu roboto negalima išjungti. Rekomenduojame išimti robotą iš įkrovimo stotelės, tada paspausti ir 3 sekundes palaikykite įjungimo (arba) išjungimo mygtuką robotui išjungti. Jei roboto nepavyksta išjungti atliekant 1 veiksmą, paspauskite ir palaikykite įjungimo (arba) išjungimo mygtuką 10 sekundžių ir priverstinai išjunkite robotą. Jei problema kartojasi, kreipkitės į techninės priežiūros tarnybą.
Įkraunama lėtai.	<ul style="list-style-type: none"> Visiškai įkrauti robotą, kai jo baterija yra išsiekvojusi, užtrunka apie 4,5 valandas. Jei robotą naudosite esant temperatūrai, esančiai už nurodyto diapazono ribų, įkrovimo greitis automatiškai sulėtės, kad pailgėtų baterijos eksploatavimo laikas. Roboto ir įkrovimo stotelės kontaktai gali būti nešvarūs, todėl nuvalykite juos sausa šluoste.
Robotui veikiant triukšmas padidėja.	<ul style="list-style-type: none"> Patikrinkite, ar neužsikimšęs dulkių dėžutės filtras. Jei taip, išvalykite jį arba pakeiskite. Į pagrindinį šepetėlį arba dulkių talpyklą gali patekti kietas daiktas. Patikrinkite ir pašalinkite bet kokį kietą daiktą. Pagrindinis arba šoninis šepetėlis gali būti apsvėlęs. Patikrinkite ir pašalinkite bet kokį pašalinį daiktą. Perjunkite siurbimo režimą į standartinį arba tylųjį.

Problema	Sprendimas
Robotas važiuoja nepaisydamas nustatyto maršruto.	<ul style="list-style-type: none"> Prieš naudodami robotą sutvarkykite, pvz., elektros laidus ir šlepetes. Važiuojant šlapiu slidžiu paviršiumi pagrindinis ratukas gali slysti. Prieš naudojant robotą rekomenduojame nususinti visas šlapias vietas.
Robotas praleidžia valytinus kambarius.	<ul style="list-style-type: none"> Įsitikinkite, kad valytinų patalpų durys yra atidarytos. Pažiūrėkite, ar prie kambario durų yra aukštesnis nei 2 cm slenkstis. Robotas negali perlipti per aukštus slenksčius ir laiptus. Vieta priešais valytiną patalpą gali būti šlapia ir slidi, todėl robotas gali paslysti ir veikti neįprastai. Prieš naudodami robotą nususinkite grindis.
Įkrautas robotas nepradeda toliau valyti.	<ul style="list-style-type: none"> Įsitikinkite, kad robotas nėra nustatytas į režimą „Netrukdyti“ (DND), nes tuomet jis negalės toliau valyti. Robotas nepradės valyti po to, kai rankomis padėsite jį į įkrovimo stotelę arba programėle ar  mygtuku nusiųsite robotą įsikrauti.

Problemų sprendimas

Problema	Sprendimas
Įkrovimo stotelė negali automatiškai ištuštinti dulkių talpyklos.	<ul style="list-style-type: none"> • Patikrinkite, ar dulkių maišelis dulkių talpykloje yra pilnas. • Jei dulkių maišelis nėra pilnas, patikrinkite, ar nėra kliūčių robotui, įkrovimo stotelės arba dulkių dėžutės automatinio ištuštinimo angose. Jei yra, laiku išvalykite užsikimšusią dalį.
Iš vandens talpyklos neišbėga vanduo arba jo išbėga labai mažai.	<ul style="list-style-type: none"> • Patikrinkite, ar vandens talpoje yra vandens. • Jei šluostės padas nešvarus, nuplaukite jį. • Įsitikinkite, kad šluostės padas ir šluostės pado laikiklis yra tinkamai uždėti vadovaujantis „Naudotojo vadove“ pateiktais nurodymais.
Robotas grįžta į įkrovimo stotelę neatlikęs automatinio ištuštinimo užduoties.	<ul style="list-style-type: none"> • „Netrukdyti“ (DND) režimas neleidžia robotui atlikti automatinio ištuštinimo užduoties.

Norėdami gauti daugiau pagalbos susisiekite su mumis adresu <https://global.dreametech.com>.

Techniniai duomenys

Robotas

Modelis	RLF41GD
Įkrovimo laikas	Maždaug 4,5 valandos
Vardinė įtampa	14,4 V $\overline{=}$
Vardinė galia	45 W
Veikimo dažnis	2400–2483,5 MHz
Didžiausia išvesties galia	<20 dBm

Įprastai naudojant šį prietaisą, atstumas tarp antenos ir naudotojo turi būti ne mažesnis kaip 20 cm.

Įkraunama ličio jonų baterija

Modelis	C1251A6
Tipas	Ličio jonų
Numeris	1
Vardinis pajėgumas	2,95 Ah

Įkrovimo stotelė su automatinio ištuštinimo funkcija

Modelis	RCFD0301
Vardinė įvestis	220–240 V \sim 50–60 Hz
Vardinė išvestis	20 V $\overline{=}$ 1 A
Vardinė galia (ištuštinant dulkes)	650 W

Įkrovimo stotelė

Energijos sąnaudos veikiant budėjimo režimu: $\leq 0,5$ W (15 minučių po to, kai robotas palieka įkrovimo stotelę)

Robotas ir įkrovimo stotelė

Elektros energijos sąnaudos veikiant tinklinio budėjimo režimu: ≤ 2 W (20 minučių po to, kai roboto dulkių siurblio akumuliatorius visiškai įsikrauna.)

Energijos sąnaudos veikiant budėjimo režimu: $\leq 0,5$ W (20 minučių po to, kai roboto dulkių siurblio akumuliatorius visiškai įsikrauna.)

Baterijos išėmimas ir šalinimas

Įmontuotoje ličio jonų baterijoje yra aplinkai pavojingų medžiagų. Prieš išmesdami bateriją įsitikinkite, kad ją išėmė kvalifikuoti specialistai, ir atiduokite ją utilizuoti atitinkamai perdirbimo įmonei.

- Prieš atiduodant prietaisą į metalo laužą iš jo būtina išimti bateriją.
- Prieš išimant bateriją prietaisą būtina išjungti iš elektros tinklo.
- Bateriją būtina saugiai išmesti.

ATSARGIAI!

Prieš išimdami bateriją išjunkite elektros srovę ir kuo labiau išėikvokite bateriją.

Išėikvotas baterijas reikia atiduoti atitinkamai jų perdirbimo įmonei.

Norėdami išvengti sprogo pavojaus nelaikykite baterijų aplinkoje, kurioje vyrauja aukšta temperatūra.

Esant netinkamoms sąlygoms iš baterijos gali ištekėti skysčio. Jei skysčio pateks ant odos, nuplaukite ją vandeniu ir kreipkitės į gydytoją.

Šalinimo instrukcija:

1. Apverskite robotą, tinkamu įrankiu atsukite varžtus, esančius roboto galinėje dalyje, tada nuimkite dangtelį.
2. Norėdami išimti bateriją atjunkite gnybtus tarp baterijos ir PCB plokštės.

Informacija apie elektros ir elektroninės įrangos atliekų (EEJA) tvarkymą



Visi šiuo simboliu pažymėti gaminiai yra elektros ir elektroninės įrangos atliekos (EEJA, kaip nurodyta Direktyvoje 2012/19/ES), kurių negalima išmesti kartu su nerūšiuotomis buitinėmis atliekomis.

Mes privalome saugoti žmonių sveikatą ir aplinką, todėl elektros ir elektroninės įrangos atliekas reikia atiduoti į vyriausybės arba vietos valdžios institucijų paskirtą elektros ir elektroninės įrangos atliekų surinkimo punktą. Tinkamai šalindami ir perdirbdami tokius gaminius išvengsite galimų neigiamų pasekmių aplinkai ir žmonių sveikatai. Norėdami gauti daugiau informacijos apie tokių surinkimo punktų vietą ir sąlygas, kreipkitės į techninės priežiūros darbuotojus arba vietinės valdžios institucijas.