

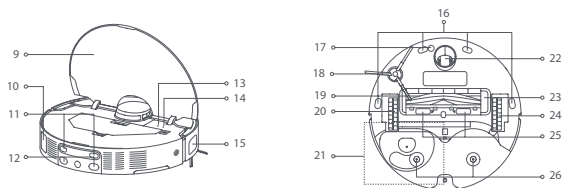
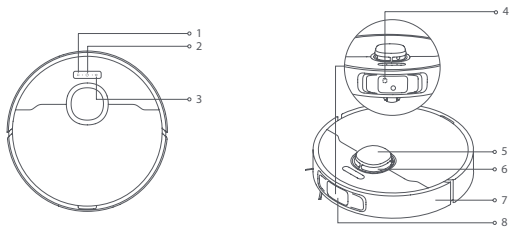
Dreame D30 Ultra

Robot Vacuum and Mop with
Auto-Empty and Mop Self-Cleaning
User Manual

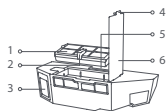
DREAME

The illustrations in this manual are for reference only. Please refer to the actual product.

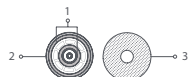
A
A-1



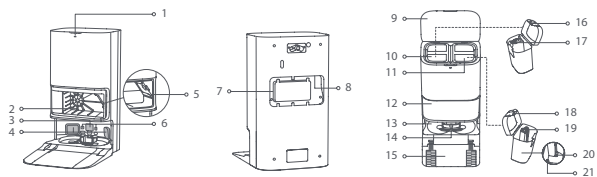
A-2



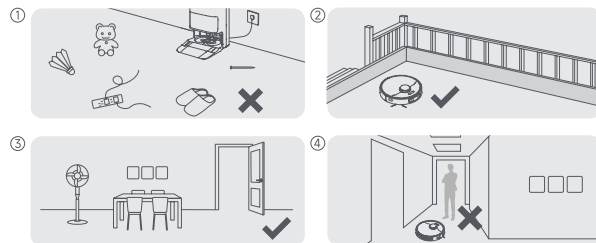
A-3



A-4

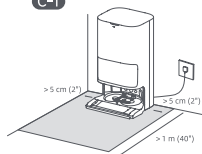


B

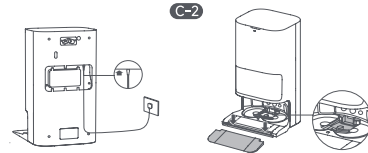


C

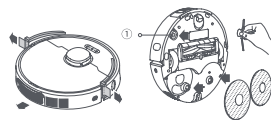
C-1



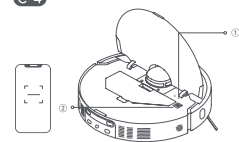
C-2



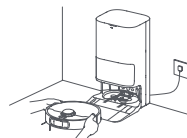
C-3



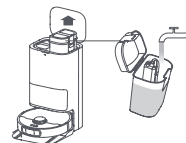
C-4

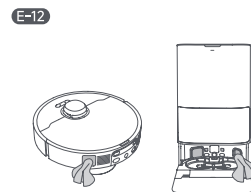
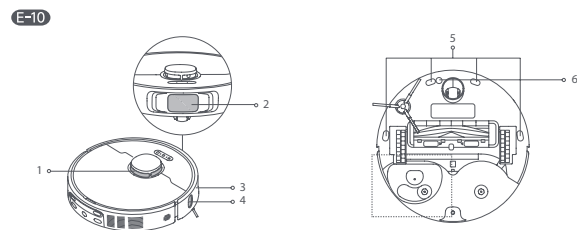
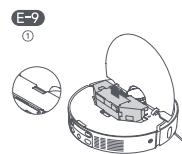
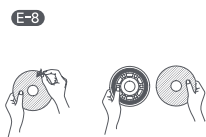
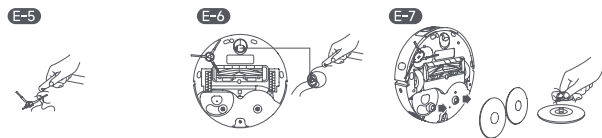
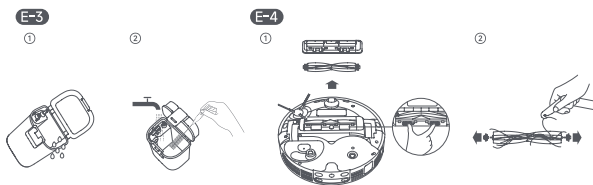
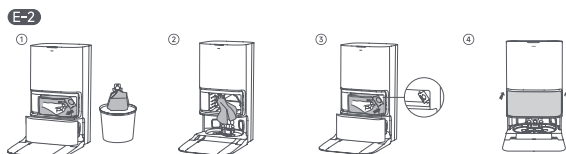
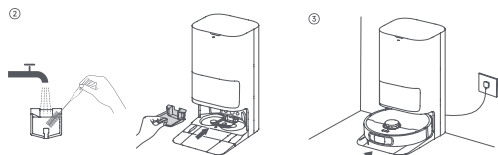
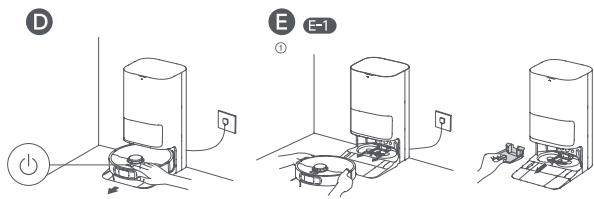


C-5



C-6





Norėdami išvengti elektros smūgio, gaisro ir nesusižaloti netinkamai naudodami prietaisą, prieš naudodami jį atidžiai perskaitykite naudotojo vadovą ir išsaugokite jį ateičiai.

Naudojimo apribojimai

- Šio prietaiso neturėtų naudoti jaunesni nei 8 metų vaikai ir asmenys su fiziniais, jutiminiais, protiniais trūkumais, ribota patirtimi ir žiniomis, jei jų neprižiūri tėvai arba globėjai, kurie galėtų užtikrinti, kad šie asmenys galėtų saugiai naudotis prietaisu ir išvengtų bet kokio pavojaus. Neprižiūrimiems vaikams draudžiama valyti ir prižiūrėti prietaisą.
- Prietaisą galima naudoti tik su jo rinkinyje pateiktu maitinimo bloku.
- Šiame prietaise yra baterijų, kurias gali pakeisti tik kvalifikuoti specialistai.
- Atlaisvinkite norimą valyti plotą. Vaikams negalima leisti žaisti su šiuo prietaisu. Pasirūpinkite, kad vaikai ir naminiai gyvūnai būtų saugiu atstumu nuo veikiančio roboto.
- Nemontuokite, neįkraukite ir nenaudokite prietaiso vonios kambaryje arba prie baseino.
- Šis gaminytis yra skirtas tik grindims namuose valyti. Nenaudokite jo lauke, ant ne grindims skirtų paviršių, komercinėje arba pramoninėje aplinkoje.
- Įsitikinkite, kad prietaisas tinkamai veikia jam numatytoje aplinkoje. Jei prietaisas veikia netinkamai, jį nenaudokite.
- Jei elektros laidas yra pažeistas, jį būtina pakeisti specialiu laidu arba komplektu, kurį galima įsigyti iš gamintojo arba jo techninės priežiūros atstovo.
- Nenaudokite roboto zonoje, esančioje virš grindų lygio ir neturinčioje apsaugomojo barjero.

LT Informacija apie saugų naudojimą

- Nelaikykite roboto apversto ratukais į viršų. Neimkite roboto už lazerinio atstumo jutiklio (LDS) dangtelio, roboto dangtelio arba buferio.
- Naudokite robotą aplinkoje, kurioje temperatūra yra tarp 0 °C ir 40 °C. Įsitinkite, kad ant grindų nėra skysčių ir lipnių medžiagų.
- Norėdami, kad prietaisas nepažeistų grindų vilkdamas įstrigusius daiktus, prieš pradėdami naudoti prietaisą pašalinkite nuo grindų bet kokius palaidus daiktus ir išjunkite valymo kelyje esančius kabelius ir elektros laidus.
- Pašalinkite nuo grindų trapius ir smulkius daiktus, kad robotas į juos neatsitrenktų ir jų nesugadintų.
- Laikykite plaukus, pirštus ir kitas kūno dalis atokiau nuo roboto siurbimo angos.
- Valymo įrankį laikykite vaikams nepasiekiamoje vietoje.
- Nenaudokite prietaiso patalpoje, kurioje miega kūdikis arba vaikas.
- Nestatykite ant roboto vaikų, naminių gyvūnų ir nedėkite jokių daiktų, nepriklausomai nuo to, ar robotas stovi, ar juda.
- Į švaraus vandens talpyklą galima pilti tik švarų vandenį ir oficialiai patvirtintą valomąjį skystį. Nepilkite jokių kitų skysčių, pavyzdžiui, alkoholio arba dezinfekavimo priemonių. Valomojo skysčio ir gryno vandens santykį galima pažiūrėti ant valomojo skysčio buteliuko. Valomąjį skystį laikykite vaikams nepasiekiamoje vietoje.
- Nesiurbkite robotu jokių degančių daiktų. Nenaudokite roboto degiems ar degiems skysčiams, korozinėms dujoms, neskiestoms rūgštims ar tirpikliams susiurbti.
- Nesiurbkite kietų ir aštrių daiktų. Nenaudokite prietaiso akmenims, dideliems popieriaus lapams ir kitiems daiktams, galintiems užkimšti prietaisą, siurbti.

LT Informacija apie saugų naudojimą

- Prieš valydami arba prižiūrėdami prietaisą ištraukite kištuką iš kištukinio elektros lizdo.
- Nešluostykite roboto ar įkrovimo stotelės šlapia šluoste ir nescalaukite jų jokiais skysčiais. Prieš vėl įdėdami ir naudodami nuplautas plaunamas dalis, jas visiškai išdžiovinkite.
- Naudokite šį gaminį vadovaudamiesi „Naudotojo vadove“ pateiktomis instrukcijomis. Už bet kokius nuostolius ar žalą, padarytą netinkamai naudojant šį gaminį, atsako jo naudotojai.

Baterija ir jos krovimas

- ĮSPĖJIMAS: dėl neįkraunamų baterijų kartotinio įkrovimo.
- Nenaudokite jokių kitų gamintojų baterijų ir krovimo stotelių. Robotą galima krauti tik RCDE0401 modelio krovimo stotelėje.
- Nebandykite patys ardyti, taisyti ir modifikuoti baterijos arba įkrovimo stotelės.
- Nedėkite įkrovimo stotelės šalia šilumos šaltinio.
- Įkrovimo stotelės kontaktams valyti ar šluostyti nenaudokite drėgnos šluostės ir nelieskite jų drėgnomis rankomis.
- Tinkamai išmeskite išsieikvojusias baterijas. Išieikvotas baterijas reikia atiduoti atitinkamai jų perdirbimo įmonei.
- Jei pažeidžiate elektros laidą arba jis nutrūksta, nedelsdami nustokite naudotis siurbliu ir kreipkitės į garantinio aptarnavimo tarnybą.
- Prieš gabendami robotą pasirūpinkite jį išjungti ir, jei yra galimybė, laikykite prietaisą originalioje pakuotėje.

LT Informacija apie saugų naudojimą

- Jei roboto ilgesnį laiką nenaudosite, visiškai jį įkraukite, tada išjunkite ir laikykite vėsioje, sausoje vietoje. Įkraukite robotą bent kartą per 3 mėnesius, kad baterija pernelyg neišsieikvotų.

Lazerio saugos informacija

- Šio gaminio lazerinis jutiklis atitinka IEC 60825-1:2014/EN 60825-1:2014/A11:2021 standartą, taikomą 1 klasės lazeriniams gaminiams. Naudodami prietaisą venkite tiesioginio akių kontakto su juo.

I KLASĖS LAZERINIS GAMINYS

BUITINIS LAZERINIS GAMINYS

EN 50689:2021



Galima naudoti tik patalpose





Perskaitykite naudotojo vadovą

„Dreame Trading (Tianjin) Co., Ltd.“ pareiškia, kad RTD31TE tipo radijo įranga atitinka Direktyvą 2014/53/ES. Visą ES atitikties deklaracijos tekstą galima rasti šiuo interneto adresu: <https://global.dreametech.com>

Išsamų elektroninį „Naudotojo vadovą“ rasite adresu: <https://global.dreametech.com/pages/user-manuals-and-faqs>

A Gaminio apžvalga

Robotas

1. Taškinio valymo mygtukas 
 2. Paspauskite vietos taškinio valymo režimui įjungti
 2. Įjungimo / valymo mygtukas
 - Norėdami įjungti arba išjungti prietaisą paspauskite ir palaikykite 3 sekundes
 - Įjungę robotą trumpai paspauskite mygtuką valymo procesui pradėti
 3. Įkrovimo stotelės mygtukas 
 - Paspauskite, kad nusiųstumėte robotą atgal į krovimo stotelę
 - Norėdami išjungti vaikų saugos užraktą paspauskite mygtuką ir palaikykite jį 3 sekundes
- Mygtuko būsenos indikatorius
- Sodri balta spalva: baigta siurbti arba šluostyti
 - Pulsuojanti balta spalva: kraunama (baterija nėra išsiekvojusi)
 - Sodri oranžinė spalva: laukimo režimas išsiekvojus baterijai arba pauzė išsiekvojus baterijai
 - Pulsuojanti oranžinė spalva: kraunama (baterija yra išsiekvojusi)
 - Mirksinti oranžinė spalva: klaida

Pastaba:

- Norėdami sustabdyti robotą, kai jis valo arba grįžta į įkrovimo stotelę, paspauskite bet kurį roboto mygtuką.
 - Vaikų saugos užraktą galima įjungti arba išjungti naudojantis programėle „Dreamehome“.
4. 3D linijinis lazerinis jutiklis

5. Lazerinio atstumo jutiklio (LDS) dangtelis
6. Lazerinis atstumo jutiklis (LDS)
7. Buferis
8. Buferio langelis
9. Dangtelis
10. Automatinio ištuštinimo anga
11. Įkroviklio kontaktas
12. Prievadai
13. Atkūrimo mygtukas
 - Norėdami atkurti gamyklos nustatymus paspauskite mygtuką ir palaikykite jį 3 sekundes
14. „Wi-Fi“ Indikatorius
15. Kraštų jutiklis
16. Aukščio skirtumo jutikliai
17. Kilimo jutiklis
18. Šoninis šepetėlis
19. Pagrindinis šepetėlis
20. Pagrindinis ratukas
21. Šluostės sąranka
22. Daugiakryptis ratukas
23. Šepetėlio apsaugomoji detalė
24. Pagrindinis ratukas
25. Šepetėlio apsaugomosios detalės spaustukai
26. Šluostės pado laikiklio montavimo angos

A-1 pav.

Dulkių dėžutė

1. Filtras
2. Filto rankenėlė
3. Automatinio ištuštinimo anga
4. Dulkių dėžutės dangtelio spaustukas

5. Dulkių dėžutės spaustukas
6. Dulkių dėžutės dangtelis

A-2 pav.

Šluostės mazgas

1. Šluostės pado tvirtinimo sritis
2. Šluostės pado laikiklis
3. Šluostės padas

A-3 pav.

Įkrovimo stotelė

1. Būsenos indikatorius
 - Sodri balta spalva: įkrovimo stotelė yra įjungta į elektros tinklą
 - Sodri oranžinė spalva: įkrovimo stotelėje įvyko klaida
2. Filtras
3. Signalizavimo sritis
4. Automatinio ištuštinimo angos
5. Dulkių maišelio anga
6. Įkroviklio kontaktas
7. Elektros laido laikymo lizdas
8. Elektros tiekimo prievadas
9. Dangtelis
10. Panaudoto vandens talpykla
11. Švaraus vandens talpykla
12. Dulkių talpyklos dangtelis
13. Plautuvė
14. Plautuvės filtras
15. Rampos ilginamoji plokštė
16. Vandens talpyklos spaustukas
17. Plūduro rutuliukas

- 18. Vandens talpyklos spaustukas
- 19. Vandens vamzdelis
- 20. Filtras
- 21. Plūduras

A-4 pav.

B Namų ruošimas valymui

1. Prieš valydami pašalinkite nestabilius, trapius, vertingus arba pavojingus daiktus ir surinkite ant žemės esančius kabelius, audinius, žaislus, kietus ir aštrius daiktus, kad robotas jų neįpainiotų, nesubraižytų arba nenuverstų ir nepadarytų nuostolių.
2. Prieš pradėdami valyti ties laiptų kraštu pastatykite fizinę kliūtį, kad robotas veiktų saugiai ir sklandžiai.
3. Atidarykite valomo kambario duris ir sustatykite baldus taip, kad liktų daugiau laisvos vietos.
4. Norėdami, kad robotas atpažintų vietas, kurias reikia išvalyti, nestovėkite priešais robotą, prie slenkščio, koridoriuje ir kitose siaurose vietose.

Pastaba:

- Naudodami robotą pirmą kartą stebėkite jį, kad laiku pašalintumėte visas galimas kliūtis.
- Nesiurbkite kietų daiktų, pavyzdžiui, akmenų, plieninių rutuliukų ir žaislų dalių, taip pat aštrių daiktų, pavyzdžiui, statybinių atliekų, sudužusio stiklo ir vinių, nes jie gali subraižyti grindis.

B pav.

C Prieš pradėdant naudoti

1. Padėkite įkrovimo stotelę ir įjunkite ją į elektros lizdą

Įkrovimo stotelę padėkite kuo atviresnėje vietoje, kurioje yra geras „Wi-Fi“ signalas. Palikite pakankamai vietos, kaip parodyta paveikslėlyje, ir pašalinkite visus patamsintoje srityje esančius daiktus. Įjunkite elektros laidą į įkrovimo stotelę ir įjunkite ją į kištukinį lizdą.

Pastaba:

- Kiškite jungiklį į viršų tol, kol užsidegs indikatorius.
- Įsitikinkite, kad jokie daiktai neužstoja signalizavimo zonos.
- Norėdami, kad vandens dėmės nesudrėkintų medinių grindų ir kilimų, įkrovimo stotelę padėkite ant plytelių arba marmurinių grindų.

2. Uždėkite įkrovimo stotelės rampos ilginamąją plokštę

Pastaba:

- Prieš naudodami įsitikinkite, kad plautuvės filtras yra įmontuotas į jam skirtą vietą.
- Plautuvės filtrą galima išimti ir išvalyti atliekant įprastos priežiūros darbus.

3. Nuimkite roboto apsaugomąsias dalis ir sumontuokite šoninio šepetėlio ir šluostės mazgą

① Šoninio šepetėlio spaustukas

4. Prisijunkite per programėlę „Dreamehome“

(1) Paspauskite ir 3 sekundes palaikykite roboto įjungimo mygtuką jam įjungti. Atidarykite roboto dangtelį ir nuskaitykite ant roboto esantį QR kodą arba programėlių parduotuvėje suraskite „Dreamehome“ ir atsisiųskite bei įdiekite ją.

(2) Atidarykite programėlę, paspauskite „Skenuoti QR kodą ir prisijungti“ ir dar kartą nuskaitykite tą patį roboto QR kodą robotui pridėti. Vadovaukitės nurodymais „Wi-Fi“ ryšiui sukurti.

- ① „Wi-Fi“ Indikatorius

- Lėtai žybcioja: laukia prijungimo
- Greitai žybcioja: jungiasi
- Dega: prisijungė

- ② QR kodas

Pastaba:

- Palaikomas tik 2,4 GHz „Wi-Fi“ ryšys.
- Jei norite perkrauti „Wi-Fi“, pakartokite (2) veiksmą ir, vykdydami nurodymus, baikite kurti „Wi-Fi“ ryšį.
- Sėkmingai prisijungęs prie namų „Wi-Fi“ tinklo, prietaisas, sutrikus interneto ryšiui dėl, pavyzdžiui, neapmokėtų sąskaitų arba elektros energijos tiekimo sutrikimų, nuolat bando atkurti ryšį, kad galėtumėte sklandžiai naudotis prietaisu.
- Norėdami atjungti prietaisą nuo „Wi-Fi“ tinklo, paspauskite ir 3 sekundes palaikykite robote esantį atkūrimo mygtuką.
- Atsižvelgiant į programėlės programinės įrangos atnaujinimus, faktinės operacijos gali skirtis nuo šiam „Naudotojo vadove“ pateiktų nurodymų. Vadovaukitės instrukcijomis, parengtomis pagal dabartinę programėlės versiją.

5. Prijunkite robotą prie įkrovimo stotelės

Padėkite robotą įkrovimo stotelėje taip, kad šluostės sąranka būtų nukreipta į plautuvę. Kai robotas sėkmingai prisijungs prie įkrovimo stotelės, išgirsite pranešimą balsu. Kai robotas visiškai įsikraus, jo ir įkrovimo stotelės būsenos indikatoriai degs 10 minučių, tada užges.

Pastaba: prieš pirmą kartą naudojant robotą rekomenduojama jį visiškai įkrauti. Kai baterijai išsielekvojus

roboto negalima įjungti, prijunkite jį prie stotelės rankomis ir įkraukite.

6. Pripildykite švaraus vandens talpyklą

Išimkite švaraus vandens talpyklą iš įkrovimo stotelės ir pripildykite talpyklą švariu vandeniu. Tada įdėkite jį atgal į įkrovimo stotelę.

Pastaba: Į vandens talpyklą nepilkite karšto vandens, nes talpykla gali deformuotis.

C-1 pav. – C-6 pav.

D Naudojimas

Įjungimas ir išjungimas

Norėdami įjungti robotą paspauskite ir 3 sekundes palaikykite įjungimo (arba) išjungimo mygtuką. Elektros indikatorius neužges. Galite įdėti robotą į įkrovimo stotelę sulygiuodami roboto įkrovimo kontaktus su įkrovimo stotelės kontaktais – tada robotas automatiškai įsijungs ir pradės krauti. Norėdami išjungti robotą išimkite jį iš įkrovimo stotelės, paspauskite ir 3 sekundes palaikykite įjungimo (arba) išjungimo mygtuką.

Greitas grindų plano sudarymas

Pirmą kartą konfigūruodami tinklą vadovaukitės programėlėje pateiktomis instrukcijomis. Robotas pradės kurti grindų planą nevalydamas grindų. Robotui grįžus į įkrovimo stotelę žemėlapiu sudarymo procesas bus baigtas ir žemėlapis bus automatiškai išsaugotas.

Pauzė / miego režimas

Kai robotas veikia, paspauskite bet kurį mygtuką jam sustabdyti.

Jei robotas sustabdomas ilgiau nei 10 minučių, jis automatiškai persijungia į miego režimą. Visi roboto indikatoriai išsijungs. Paspauskite bet kurį roboto mygtuką arba pažadinkite robotą pasinaudodami programėle.

Pastaba: jei robotą sustabdysite ir padėsite jį ant įkrovimo stotelės, tuometinis valymo procesas nutrūks.

Automatinis valymo atnaujinimas

Jei baterija per daug išsiekvoja, robotas automatiškai grįžta į įkrovimo stotelę įsikrauti. Įkrovus bateriją iki reikiamo lygio robotas tęs nebaigtas valymo užduotis.

Pastaba: norėdami naudotis šia funkcija įjunkite ją programėlėje.

Režimas „Netrukdyti“ (angl. DND)

Kai robotas yra nustatytas į netrukdyimo (DND) režimą, robotas negali tęsti valymo procedūros. DND režimas pagal numatytuosius nustatymus gamykloje yra išjungtas. Naudodamiesi programėle galite įjungti DND režimą arba pakeisti DND laikotarpį. Pagal numatytuosius nustatymus DND laikotarpis yra 22:00–8:00.

Pastaba:

- Numatytosios valymo užduotys bus atliekamos DND laikotarpiu.

- Pasibaigus DND laikotarpiui robotas vėl pradės valyti toje vietoje, kurioje baigė.

Vietos taškinis valymas

Kai robotas veikia laukimo režimu, trumpai paspauskite mygtuką [] vietos taškiniam valymo režimui įjungti. Šiuo režimu robotas išvalo aplink jį esantį kvadrato formos 1,5 × 1,5 metro plotą ir, baigęs vietos taškinį valymą, grįžta į pradinį tašką.

Roboto perkrovimas

Jei robotas nustoja reaguoti arba jo negalite išjungti, paspauskite ir palaikykite įjungimo (arba) išjungimo mygtuką 10 sekundžių, kad jį išjungtumėte jėga. Norėdami robotą įjungti, paspauskite ir 3 sekundes palaikykite įjungimo (arba) išjungimo mygtuką.

Siurbimas ir šluostymas

Pastaba: įdėjus šluostės mazgą robotas pirmą kartą įsijungs „Siurbimo ir šluostymo“ režimu pagal numatytuosius nustatymus. Norėdami nustatyti valymo režimą atidarykite programėlės valymo režimo nustatymus ir pasirinkite vieną iš trijų toliau pateiktų papildomų parinkčių.

- ① Šluostymas po dulkių siurbimo
- ② Siurbimas
- ③ Šluostymas

1. Grindų siurbimas ir šluostymas

Paspauskite roboto įjungimo (arba) išjungimo mygtuką arba pasinaudokite programėle robotui paleisti iš įkrovimo stotelės. Tada robotas pagal sukurtą žemėlapij suplanuos optimalų valymo maršrutą ir atliks valymo užduotį.

Pastaba:

- Norint užtikrinti, kad po valymo robotas lengvai sugrįš į įkrovimo stotelę, rekomenduojame, kad robotas pradėtų veikti iš įkrovimo stotelės.
- Prieš robotui pradendant šluostyti grindis šluostės padas plaunamas, todėl kantriai palaukite.
- Darbo metu nejudinkite įkrovimo stotelės, švaraus vandens talpyklos, panaudoto vandens talpyklos ir plautuvės filtro.
- Norėdami nenusiplikyti, veikiant įkrovimo stotelei nelieskite vandens išleidimo angos.

2. Automatinis šluostės plovimas

Valydamas robotas automatiškai grįžta į įkrovimo stotelę šluosčių išplauti pagal programėlėje nurodytą šluosčių plovimo dažnį. Įkrovimo stotelė automatiškai pripildys roboto vandens talpyklą ir robotas vėl pradės valyti.

3. Automatinis dulkių dėžutės tuštinimas ir šluostės plovimas bei džiovinimas

Kai robotas baigia valymo užduotį ir grįžta į stotelę įsikrauti, įkrovimo stotelė automatiškai ištuština dulkių dėžutę, tada išplauna ir išdžiovina šluostės padus.

Pastaba:

- Jei programėlėje išjungta automatinio tuštinimo funkcija, įkrovimo stotelė automatiškai neištuštins dulkių dėžutės.
- Įkrovimo stotelė ištuština dulkių dėžutę pagal programėlės nustatymą.

4. Panaudoto vandens talpyklos valymas

Kai robotas atliks savo užduotį, išvalykite panaudoto vandens talpyklą, kad neimtų sklįsti blogas kvapas.

E Reguliari priežiūra

Dalys


Norint, kad robotas būtų geros būklės, rekomenduojama naudoti priedus pagal programėlėje pateiktas nuorodas arba atliekant įprastą techninę priežiūrą vadovautis toliau pateikta lentele.

| Dalis | Techninės priežiūros reguliarumas | Keitimo terminas |
|--|-----------------------------------|------------------|
| Panaudoto vandens talpykla | Po kiekvieno naudojimo | / |
| Švaraus vandens talpykla | Kartą per 2 savaites | |
| Pagrindinis šepetėlis | | Kas 6–12 mėnesių |
| Dulkių dėžutės filtras | | Kas 3–6 mėnesius |
| Šoninis šepetėlis | | / |
| Šluostės pado laikikliai | | / |
| Plautuvės filtras | Kas 1–2 mėnesius | / |
| Įkrovimo stotelės signalizavimo sritis | Kartą per mėnesį | / |
| Įkroviklio kontaktas | | |
| Automatinio ištuštinimo angos | | |
| Daugiakryptis ratukas | | |
| Kraštų jutiklis | | |
| Lazerinis atstumo jutiklis (LDS) | | |

| Dalis | Techninės priežiūros reguliarumas | Keitimo terminas |
|----------------------------|-----------------------------------|------------------|
| Kilimo jutiklis | Kartą per mėnesį | / |
| Aukščio skirtumo jutikliai | | |
| Buferio langelis | | |
| Buferis | | |
| Roboto dugnas | | |
| Dulkių dėžutė | Valykite pagal poreikį | / |
| Pagrindiniai ratukai | | |
| Dulkių maišelis | / | Kas 2–4 mėnesius |
| Šluostės padai | | Kas 1–3 mėnesius |

Pastaba: techninės priežiūros ir keitimo intervalai priklauso nuo prietaiso naudojimo sąlygų. Jei dėl ypatingų aplinkybių pasitaiko išimtis, dalis reikia nedelsiant suremontuoti arba pakeisti.

Plautuvės filtras

1. Kai robotas išplaus šluostės padą, išimkite robotą ir nuimkite plautuvės filtrą.
2. Nuplaukite plautuvės filtrą švariu vandeniu, švariai nušluostykite jį ir vėl įdėkite į plautuvę.
3. Pasinaudokite programėle arba paspausdami mygtuką  gražinkite robotą į įkrovimo stotelę arba įdėkite robotą rankomis.

Pastaba: valymo metu neverskite roboto grįžti į įkrovimo stotelę.

E-1 pav.

Dulkių maišelis

1. Nuimkite dulkių talpyklos dangtelį ir išmeskite dulkių maišelį.

Pastaba: patraukus rankenėlę į viršų maišelis užsandarinamas, kad netyčia neišbyrėtų dulkės ir šiukšlės.

2. Dulkes ir šiukšles nuo filtro pašalinkite sausa šluoste.
3. Įdėkite naują dulkių maišelį.
4. Vėl uždėkite dulkių talpyklos dangtelį.

E-2 pav.

Panaudoto vandens talpykla

1. Išimkite panaudoto vandens talpyklą, atidarykite jos dangtelį ir išpilkite panaudotą vandenį.
2. Išplaukite panaudoto vandens talpyklą švariu vandeniu ir tinkamu valymo įrankiu išvalykite vidinę panaudoto vandens talpyklos sienelę.

Pastaba: panaudoto vandens talpyklos plūduro rutuliukas yra judanti dalis. Valydami nenaudokite per didelės jėgos, kad jo nepažeistumėte.

E-3 pav.

Pagrindinis šepetėlis

1. Paspauskite šepetėlio apsaugomuosius spaustukus į vidų šepetėlio apsaugomajai detalei nuimti ir iškelkite šepetėlį iš roboto.
2. Ištraukite abiejuose šepetėlio galuose esančius šepetėlių dangtelius, kaip parodyta paveikslėlyje. Tinkamu valymo įrankiu pašalinkite į šepetį įsipainiojusius plaukus. Vėl uždėkite šepetėlių dangtelius abiejuose šepetėlio galuose, tada vėl įdėkite šepetėlį. Paspauskite šepetėlio spaustukus jam įtvirtinti.

E-4 pav.

Šoninis šepetėlis

Išimkite ir išvalykite šoninį šepetėlį.

E-5 pav.

Daugiakryptis ratukas

Pastaba:

- Naudodamiesi įrankiu, pavyzdžiui, mažu atsuktuvu, atskirkite daugiakryptio ratuko ašį ir padangą. Nenaudokite pernelyg didelės jėgos.
- Nuplaukite daugiakryptį ratuką po tekančiu vandeniu ir visiškai išdžiovinę įdėkite atgal.

E-6 pav.

Šluostės pado laikikliai

Išimkite ir išvalykite šluostės pado laikiklius.

E-7 pav.

Šluostės padai

Norėdami pakeisti šluostės padus išimkite jį iš šluostės pado laikiklių.

E-8 pav.

Dulkių dėžutė ir filtras

1. Atidarykite roboto dangtelį, paspauskite dulkių dėžutės spaustuką ir išimkite dulkių dėžutę.
2. Atidarykite dulkių dėžutės dangtelį, išimkite filtrą ir ištuštinkite dulkių dėžutę, kaip parodyta paveikslėlyje.
3. Švelniai patapšnodami filtrą pašalinkite nuo jo nešvarumus.

Pastaba: nevalykite filtro šepetėliu, pirštu ir aštriais daiktais, kad jo nepažeistumėte.

4. Prieš įdėdami dulkių dėžutę ir filtrą nuplaukite juos vandeniu ir gerai išdžiovinkite.

Pastaba:

- Skalaukite dulkių dėžutę ir filtrą tik švariu vandeniu. Nenaudokite jokių valymo priemonių.
- Dulkių dėžutę ir filtrą naudokite tik tada, kai jie yra visiškai sausi.

E-9 pav.

Roboto jutikliai

Roboto jutiklius nuvalykite minkšta sausa šluoste, kaip parodyta pateiktame paveikslėlyje:

1. Lazerinis atstumo jutiklis (LDS)
2. Buferio langelis
3. Buferis
4. Kraštų jutiklis
5. Aukščio skirtumo jutikliai
6. Kilimo jutiklis

Pastaba: šlapias audinys gali pažeisti jautrius roboto ir įkrovimo stotelės elementus. Valykite sausa šluoste.

E-10 pav.

Įkroviklio kontaktai ir signalizavimo sritis

Įkrovimo kontaktus ir signalizavimo sritį valykite minkšta sausa šluoste.

E-11 pav.

Automatinio ištuštinimo angos

Išvalykite roboto ir įkrovimo stotelės automatinio ištuštinimo angas minkšta sausa šluoste.

E-12 pav.

Baterija

Robote yra didelio našumo ličio jonų baterija.

Jei robotą naudojate kasdien, įsitikinkite, kad baterija bus gerai įkrauta ir kad ji veiks optimaliai. Jei roboto ilgesnį laiką nenaudosite, išjunkite jį ir laikykite vėsioje, sausoje vietoje. Norėdami išvengti pažeidimų dėl per didelės iškrovos, robotą įkraukite bent kartą per tris mėnesius.

Problemų sprendimas

| Problema | Sprendimas |
|--|---|
| Robotas neįsijungia. | <ul style="list-style-type: none"> • Išsiekvojo baterija. Įkrovkite robotą stotelėje ir bandykite dar kartą. • Baterijos temperatūra yra per žema arba per aukšta. Robotą rekomenduojama naudoti aplinkoje, kurioje temperatūra yra aukštesnė nei 0 °C ir žemesnė nei 40 °C. |
| Robotas neįsikrauna. | <ul style="list-style-type: none"> • Įkrovimo stotelė yra neprijungta prie elektros tinklo, todėl įsitikinkite, kad abu jos elektros laidai galai yra tinkamai įjungti. • Įkrovimo stotelės ir roboto įkrovimo kontaktai blogai veikia – išvalykite įkrovimo kontaktus. • Patikrinkite, ar roboto kontaktuose nėra pašalinio objekto, ir pašalinkite jį, jei yra. |
| Robotas negali prisijungti prie „Wi-Fi“. | <ul style="list-style-type: none"> • Neteisingas „Wi-Fi“ tinklo slaptažodis. Įsitikinkite, kad prisijungimo prie „Wi-Fi“ tinklo slaptažodis yra teisingas. • Robotas nepalaiko 5 GHz „Wi-Fi“ ryšio. Įsitikinkite, kad robotas yra prijungtas prie 2,4 GHz „Wi-Fi“ tinklo. • Silpnas „Wi-Fi“ signalas. Įsitikinkite, kad robotas yra gero „Wi-Fi“ ryšio zonoje. • Robotas gali būti neparuoštas konfigūruoti. Išjunkite ir vėl įjunkite programėlę, tada bandykite dar kartą, kaip nurodyta. |

| Problema | Sprendimas |
|--|--|
| Robotas negali rasti įkrovimo stotelės ir grįžti į ją. | <ul style="list-style-type: none"> • Kelias grįžti į įkrovimo stotelę yra užblokuotas, pvz., uždarytos durys. • Įkrovimo stotelė yra atjungta nuo elektros tinklo arba perkelta, ir robotas prie jos nėra prijungtas. Įjunkite įkrovimo stotelę į elektros tinklą arba padėkite robotą į įkrovimo stotelę jam įkrauti. • Aplink įkrovimo stotelę yra per daug kliūčių. Padėkite įkrovimo stotelę atviresnėje vietoje. • Judinant robotą, jis gali keisti savo padėtį, o nepavykus pakeisti padėties, jis vėl pradės kurti žemėlapi. Jei robotas yra per toli nuo įkrovimo stotelės, jis gali nesugebėti pats automatiškai grįžti, todėl tokiu atveju turėsite rankomis perkelti robotą į įkrovimo stotelę. • Nuvalykite nuo įkrovimo stotelės signalizavimo srities dulkes ar šiukšles. |
| Robotas įstringa prieš įkrovimo stotelę ir negali į ją grįžti. | <ul style="list-style-type: none"> • Patikrinkite, ar abiejose įkrovimo stotelės pusėse arba prieš įkrovimo stotelę yra pakankamai vietos, kad robotas nebūtų užblokuotas. • Robotas gali paslysti, jei priešais įkrovimo stotelę esančios grindys yra pernelyg šlapios. Jei taip, prieš bandydami dar kartą pašalinkite vandens perteklių. • Rekomenduojama perkelti įkrovimo stotelę į kitą vietą ir bandyti dar kartą. • Įsitikinkite, kad rampos ilginamoji plokštė yra tinkamai sumontuota. |

Problemų sprendimas

| Problema | Sprendimas |
|--------------------------------------|---|
| Robotas neišsijungia. | <ul style="list-style-type: none"> Įkrovimo metu roboto negalima išjungti. Rekomenduojame išimti robotą iš įkrovimo stotelės, tada paspausti ir 3 sekundes palaikyti įjungimo (arba) išjungimo mygtuką robotui išjungti. Jei roboto nepavyksta išjungti atliekant 1 veiksmą, paspauskite ir palaikykite įjungimo (arba) išjungimo mygtuką 10 sekundžių ir priverstinai išjunkite robotą. Jei problema kartojasi, kreipkitės į techninės priežiūros tarnybą. |
| Įkraunama lėtai. | <ul style="list-style-type: none"> Visiškai įkrauti robotą, kai jo baterija yra išsiekvojusi, užtrunka apie 4 valandas. Jei robotą naudosite esant temperatūrai, esančiai už nurodyto diapazono ribų, įkrovimo greitis automatiškai sulėtės, kad paigėtų baterijos eksploatavimo laikas. Roboto ir įkrovimo stotelės kontaktai gali būti nešvarūs, todėl nuvalykite juos sausa šluoste. |
| Robotui veikiant triukšmas padidėja. | <ul style="list-style-type: none"> Patikrinkite, ar neužsikimšęs dulkių dėžutės filtras. Jei taip, išvalykite jį arba pakeiskite. Į pagrindinį šepetėlį arba dulkių talpyklą gali patekti kietas daiktas. Patikrinkite ir pašalinkite bet kokį kietą daiktą. Pagrindinis arba šoninis šepetėlis gali būti apsvėlęs. Patikrinkite ir pašalinkite bet kokį pašalinį daiktą. Perjunkite siurbimo režimą į standartinį arba tylųjį. |

| Problema | Sprendimas |
|---|--|
| Robotas važiuoja nepaisydamas nustatyto maršruto. | <ul style="list-style-type: none"> Prieš naudodami robotą sutvarkykite, pvz., elektros laidus ir šlepetes. Važiuojant šlapiu slidžiu paviršiumi pagrindinis ratukas slysta. Prieš naudodami robotą nusausinkite drėgnas vietas. Roboto buferio langelį nuvalykite švaria, minkšta šluoste, kad jis būtų švarus ir niekuo neuždengtas. |
| Robotas praleidžia valytinus kambarius. | <ul style="list-style-type: none"> Įsitinkite, kad valytinų patalpų durys yra atidarytos. Vieta priešais valytiną patalpą gali būti šlapia ir slidi, todėl robotas gali paslysti ir veikti neįprastai. Prieš naudodami robotą nusausinkite grindis. |
| Įkrautas robotas nepradeda toliau valyti. | <ul style="list-style-type: none"> Įsitinkite, kad robotas nėra nustatytas į režimą „Netrukdyti“ (DND), nes tuomet jis negalės toliau valyti. Robotas nepradės valyti po to, kai rankomis padėsite jį į įkrovimo stotelę arba programėle ar mygtuku ☰ nusiųsite robotą įsikrauti. |

Problemų sprendimas

| Problema | Sprendimas |
|--|--|
| Stotelė negali automatiškai ištuštinti dulkių dėžutės. | <ul style="list-style-type: none"> • Patikrinkite, ar dulkių maišelis dulkių talpykloje yra pilnas. • Jei dulkių maišelis nėra pilnas, patikrinkite, ar nėra kliūčių roboto, įkrovimo stotelės arba dulkių dėžutės automatinio ištuštinimo angose. Jei yra, laiku išvalykite užsikimšusią dalį. |
| Vandens lygis plautuvėje yra nenormalus. | <ul style="list-style-type: none"> • Patikrinkite, ar panaudoto vandens talpyklos sandariklis nėra atsilaisvinęs arba netinkamai sumontuotas, ir, jei taip, nustatykite jį rankomis. Jei problema kartojasi, kreipkitės į techninės priežiūros komandą. • Švelniai paspauskite panaudoto vandens talpyklą, kad įsitikintumėte, jog ji tinkamai įdėta. • Išimkite plautuvės filtrą, patikrinkite, ar neužsikimšęs nuotekų kanalas, ir prireikus išvalykite jį. • Patikrinkite valomąjį skystį. Nepilkite jokių kitų skysčių, išskyrus oficialiai patvirtintą valomąjį skystį. |

| Problema | Sprendimas |
|---|--|
| Šluostės pado laikiklis pakeltas neįprastai. | <ul style="list-style-type: none"> • Nuimkite šluostės pado laikiklį ir patikrinkite, ar jame neįstrigo koks nors pašalinis daiktas, tada vėl pabandykite paleisti robotą. Jei problema kartojasi, kreipkitės į techninės priežiūros komandą. |
| Po švaraus vandens talpykla arba aplink sandariklį yra vandens. | <ul style="list-style-type: none"> • Išėmus švaraus vandens talpyklą gali likti šiek tiek vandens vamzdelyje po talpykla arba aplink sandariklį. Tai nėra gedimo požymis. Nuvalykite sausa šluoste. |

Norėdami gauti daugiau pagalbos susisiekite su mumis adresu
<https://global.dreametech.com>

Techniniai duomenys

Robotas

| | |
|----------------------------|--------------------|
| Modelis | RTD31TE |
| Įkrovimo laikas | Maždaug 4 valandos |
| Vardinė įtampa | 14,4 V --- |
| Vardinė galia | 75 W |
| Veikimo dažnis | 2400-2483,5 MHz |
| Didžiausia išvesties galia | < 20 dBm |

Įprastai naudojant šį prietaisą, atstumas tarp antenos ir naudotojo turi būti ne mažesnis kaip 20 cm.

Įkraunama ličio jonų baterija

| | |
|--------------------|----------------------------------|
| Modelis | R2412-4S2P-MMBK/R2412-4S2P-FMTEV |
| Tipas | Ličio jonų |
| Numeris | 1 |
| Vardinis pajėgumas | 4,8 Ah |

Įkrovimo stotelė

| | |
|---|----------------------|
| Modelis | RCDE0401 |
| Vardinė įvestis | 220-240 V ~ 50-60 Hz |
| Vardinė išvestis | 20 V --- 2 A |
| Vardinė galia (ištuštinant dulkes) | 700 W |
| Vardinė galia (valant) | 40 W |
| Vardinė galia (įkrovimo ir džiovinimo metu) | 87 W |

Pastaba: Vardinė galia (įkrovimo ir džiovinimo metu) nustatoma pagal galios vertę didžiausios apkrovos metu (aplinkos temperatūra 23 °C ± 2 °C).

Įkrovimo stotelė

Energijos sąnaudos veikiant budėjimo režimu: ≤ 0,5 W (15 minučių po to, kai robotas palieka įkrovimo stotelę)

Robotas ir įkrovimo stotelė

Elektros energijos sąnaudos veikiant tinklinio budėjimo režimu: ≤ 2 W (20 minučių po to, kai roboto dulkių siurblio akumuliatorius visiškai įsikrauna.)

Energijos sąnaudos veikiant budėjimo režimu: ≤ 0,5 W (20 minučių po to, kai roboto dulkių siurblio akumuliatorius visiškai įsikrauna.)

Baterijos išėmimas ir šalinimas

Įmontuotoje ličio jonų baterijoje yra aplinkai pavojingų medžiagų. Prieš išmesdami bateriją įsitikinkite, kad ją išėmė kvalifikuoti specialistai, ir atiduokite ją utilizuoti atitinkamai perdirbimo įmonei.

- Prieš atiduodant prietaisą į metalo laužą iš jo būtina išimti bateriją.
- Prieš išimant bateriją prietaisą būtina išjungti iš elektros tinklo.
- Bateriją būtina saugiai išmesti.

ATSARGIAI:

Prieš išimdami bateriją išjunkite elektros srovę ir kuo labiau išėkvokite bateriją.

Išėkvotas baterijas reikia atiduoti atitinkamai jų perdirbimo įmonei.

Norėdami išvengti sprogoimo pavojaus nelaikykite baterijų aplinkoje, kurioje vyrauja aukšta temperatūra.

Esant netinkamoms sąlygoms iš baterijos gali ištekėti skysčio. Jei skysčio pateks ant odos, nuplaukite jį vandeniu ir kreipkitės į gydytoją.

Šalinimo instrukcija:

1. Apverskite robotą, tinkamu įrankiu atsukite varžtus, esančius roboto galinėje dalyje, tada nuimkite dangtelį.
2. Norėdami išimti bateriją atjunkite gnybtus tarp baterijos ir PCB plokštės.

Informacija apie elektros ir elektroninės įrangos atliekų (EEJA) tvarkymą



Visi šiuo simboliu pažymėti gaminiai yra elektros ir elektroninės įrangos atliekos (EEJA, kaip nurodyta Direktyvoje 2012/19/ES), kurių negalima išmesti kartu su nerūšiuotomis buitinėmis atliekomis. Mes privalome saugoti žmonių sveikatą ir aplinką, todėl elektros ir elektroninės įrangos atliekas reikia atiduoti į vyriausybės arba vietos valdžios institucijų paskirtą elektros ir elektroninės įrangos atliekų surinkimo punktą. Tinkamai šalindami ir perdirbdami tokius gaminius išvengsite galimų neigiamų pasekmių aplinkai ir žmonių sveikatai. Norėdami gauti daugiau informacijos apie tokių surinkimo punktų vietą ir sąlygas, kreipkitės į techninės priežiūros darbuotojus arba vietines valdžios institucijas.